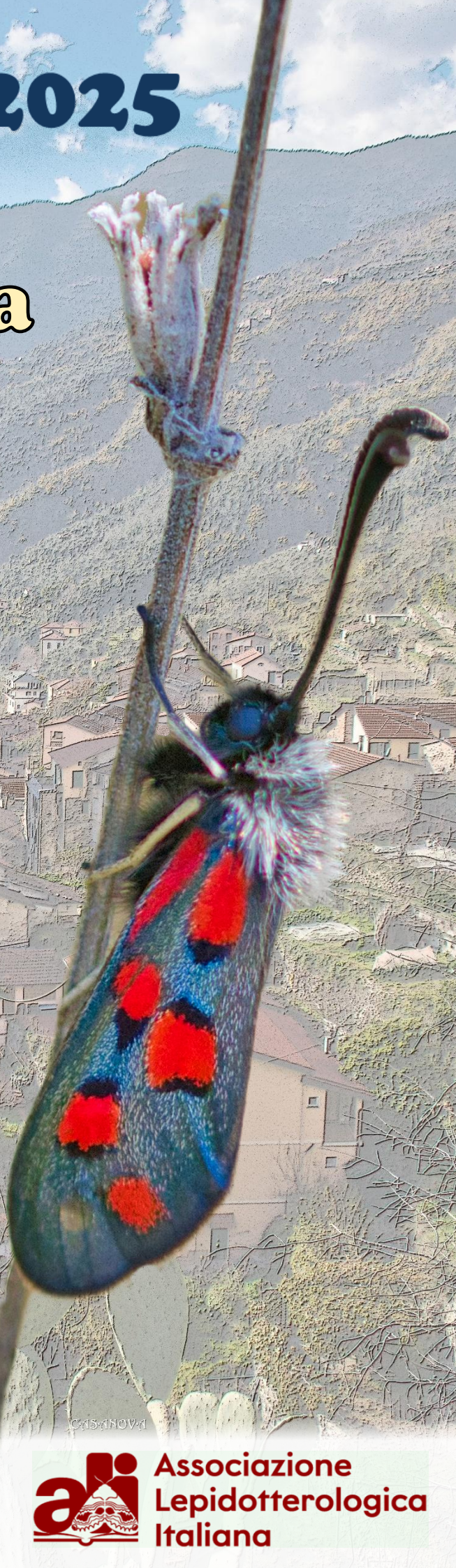


Incontr**ALI** 2025

Programma

**Quinto incontro
nazionale della
Associazione
Lepidotterologica
Italiana**

**Pigna (Imperia)
Alpi Liguri
dal 27 al 29 giugno
2025**



**Associazione
Lepidotterologica
Italiana**

IncontrALI è un evento organizzato una volta l'anno dalla **Associazione Lepidotterologica Italiana - ALI** e **riservato ai soci dell'Associazione**; la partecipazione è gratuita, le spese di viaggio, vitto e alloggio sono sostenute dai soci, tranne la cena sociale del sabato che viene offerta dall'Associazione, così come il pranzo al sacco durante l'escursione diurna domenicale.

ALI mette a disposizione un fondo per rimborsare parte delle spese di viaggio, vitto e alloggio per tre giovani (fino ai 25 anni compiuti), appassionati di lepidotterologia, per poter partecipare con un contributo (comunicazione orale o poster).

IncontrALI ha i seguenti obiettivi, conformemente a quelli statutari dell'Associazione:

- promuovere la ricerca scientifica e le attività di divulgazione e conservazione che riguardano i lepidotteri e i loro ambienti;
- favorire contatti e collaborazioni tra tutti coloro che sono interessati ai lepidotteri, a livello sia professionale che amatoriale;
- fornire un'occasione di aggiornamento e formazione per tutti i soci partecipanti.

IncontrALI 2025, prossima edizione dell'evento, avrà luogo a **Pigna** (Imperia) e nel **Parco delle Alpi Liguri**, dal **27 al 29 giugno 2025**.

L'evento si articolerà in **due sessioni di comunicazioni**, in **due escursioni sociali diurne**, **due escursioni notturne** e in pranzi e cene tra i soci.

Comunicazioni orali o poster

Ciascun socio può indicare, nel modulo on-line presente sul sito dell'Associazione: <https://www.lepidoptera.life/iscrizione-incontrali-2025/>

- se intende partecipare alle sessioni comunicazioni scientifico/divulgative dell'incontro con un contributo (comunicazione orale o poster);
- se il contributo è di tipo orale o poster;
- i nomi degli autori del contributo, da compilare solo se non coincidono con il nome del socio che si iscrive;
- un riassunto del contributo, che non può superare 2500 caratteri;
- se avrà come accompagnatore un congiunto stretto non iscritto all'Associazione.

Sempre utilizzando lo stesso modulo on-line si può anche:

- suggerire un argomento per una tavola rotonda;
- inviare una o più foto in formato jpg oppure video in formato mp4, che verranno proiettati e discussi nella sessione immagini all'interno delle sessioni comunicazioni.

Escursioni diurne

Le due escursioni diurne si svolgeranno su due percorsi distinti, uno tra i 320 e i 420 metri di altitudine e l'altro tra i 1550 e i 1870 metri, il secondo più impegnativo, e dovrebbero consentire (condizioni meteo permettendo) l'osservazione di molte specie interessanti sia di ropaloceri che di zigene. Nella pagina successiva, alcune delle specie che si possono incontrare di giorno (MGC = foto Maria Giovanna Casanova, MB = foto Marco Bonifacino, PM = foto Paolo Mazzei).



Boloria titania (MGC)



Charaxes jasius (MGC)



Coenonympha dorus (MGC)



Glaucopsyche melanops (MGC)



Erebia albergana (MGC)



Erebia neoridas (MGC)



Hipparchia fidia (MGC)



Lycaena hippothoe eurydame (MGC)



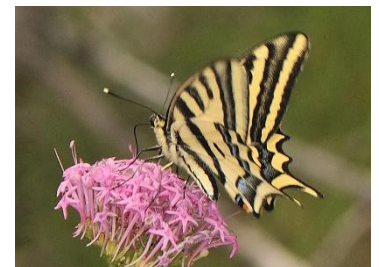
Lycaena tityrus subalpina (MGC)



Parnassius apollo (MGC)



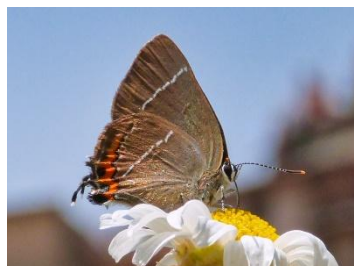
Melanargia occitanica (MGC)



Papilio alexanor (PM)



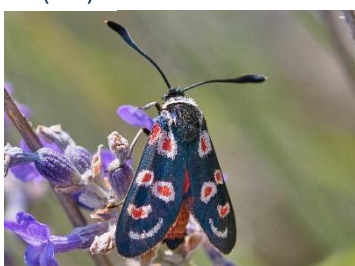
Zygaena osterodensis (MB)



Satyrium w-album (MGC)



Scolitantides orion (MGC)



Zygaena occitanica (MGC)



Zygaena lavandulae (MGC)



Zygaena fausta (MB)

Escursioni notturne

Le due escursioni notturne, in due distinte località poste a 1145 e 1585 metri di altitudine, hanno come finalità l'osservazione e il censimento della lepidotterofauna notturna attirando le falene per mezzo di luci artificiali, sfruttando il naturale fototropismo che caratterizza la maggior parte delle specie.

Ed è importante cominciare ad occuparsi anche di falene per avere un'idea un po' più completa della lepidotterofauna delle Alpi Liguri: mentre la comunità delle farfalle diurne viene monitorata e censita, da tempo, da volontari che usano anche la metodologia del Butterfly Monitoring Scheme e hanno messo insieme già una buona mole di dati relativi a oltre 140 specie considerando sia il Parco che le aree limitrofe, le falene sono state monitorate in modo episodico e soprattutto solo quelle che si incontrano con più facilità di giorno.

Useremo, nelle due serate, una postazione luminosa con telo bianco e due lampade al mercurio, alimentate da un gruppo elettrogeno portatile silenziato (foto a sinistra), e una o più tendine con lampada LED ultravioletta, alimentata da un power bank (foto a destra).



Nelle due sere in cui accenderemo le nostre lampade la luna sarà crescente ma a soli due e tre giorni dal novilunio, e quindi con una parte illuminata molto sottile, molto più debole, come intensità luminosa, rispetto alle nostre luci artificiali.



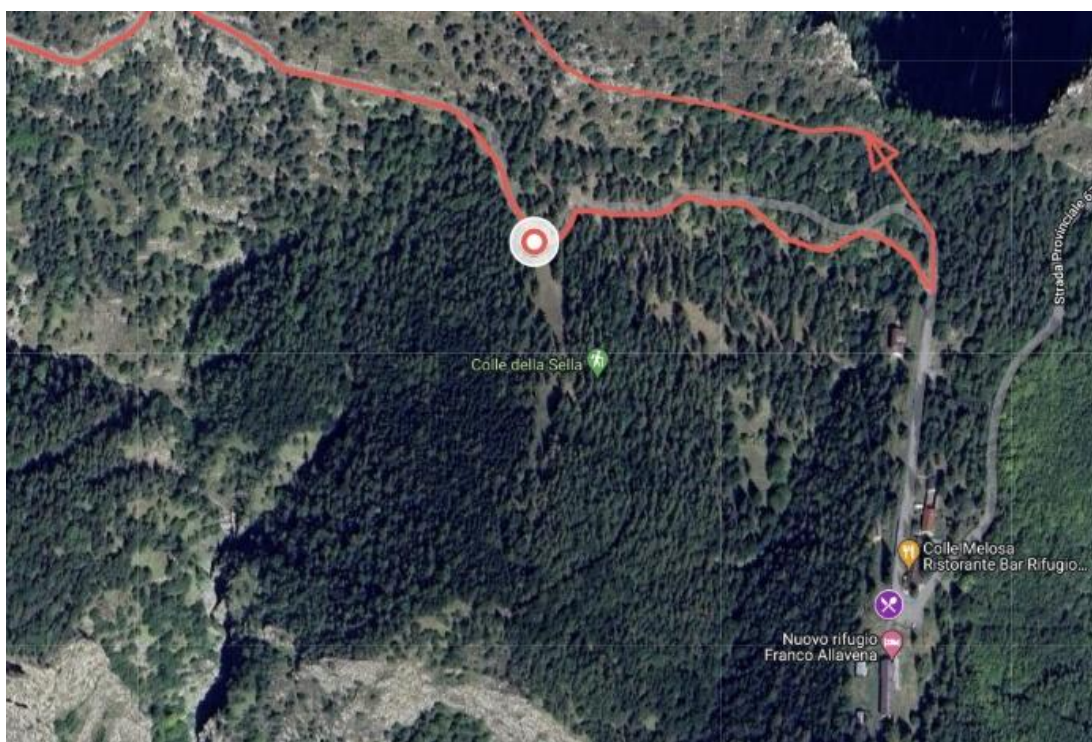
Arctia tigrina (PM)

Si raccomanda di avere con sé, oltre ad abiti adatti alla temperatura delle notti al di sopra dei mille metri, una torcia, meglio se frontale, e se possibile una fotocamera dotata di flash incorporato o esterno: sia le lampade al mercurio che le lampade LED hanno uno spettro con picchi sul verde, blu e viola, e le foto fatte con i telefonini, dotati di un flash molto debole, non riescono ad evitare dei colori decisamente falsati e innaturali, che non aiutano le determinazioni delle falene riprese sul telo.

Programma delle tre giornate

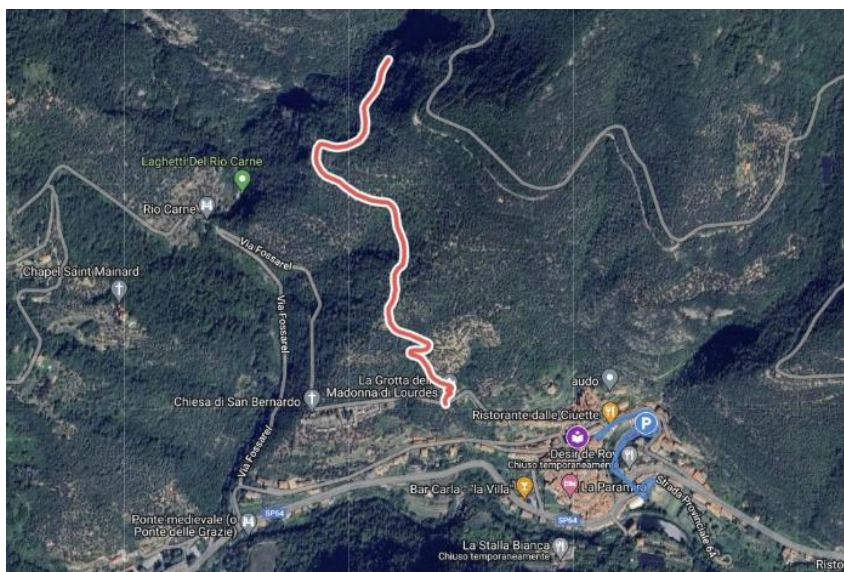
Venerdì 27 giugno:

- 13.00 accoglienza dei partecipanti presso la Sala Consiliare del Comune di Pigna;
- 14.00 saluti introduttivi;
- 14.30 sessione immagini, se ne avremo ricevute in numero sufficiente, prima sessione comunicazioni e sessione poster;
- 19.00 trasferimento con auto proprie (45 minuti in auto da Pigna) e cena al Colle Melosa al Ristorante Bar Rifugio oppure al Nuovo Rifugio Franco Allavena;
<https://maps.app.goo.gl/p68XqDpEf7TfXvoV8>
- 21.00 trasferimento con auto proprie al punto di osservazione delle falene attratte con le luci artificiali al Colle Melosa, nel punto bianco/rosso/bianco sulla carta (1585 m), indicativamente fino alle ore 24, allestimento e smontaggio inclusi;
<https://maps.app.goo.gl/Koit2cc5is5ppTE66>

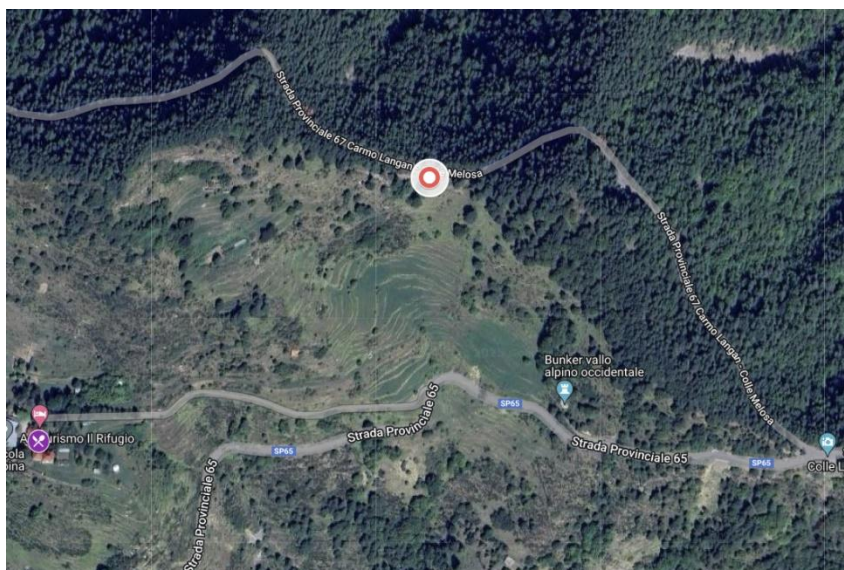


Sabato 28 giugno:

- 09.30 seconda sessione comunicazioni;
- 11.00 pausa caffè;
- 11.30 ripresa seconda sessione comunicazioni;
- 12.15 pranzo a Pigna, luogo da definire;
- 14.30 escursione diurna pomeridiana sul tracciato bianco/rosso, transetto BMS della socia Maria Giovanna Casanova (320 m – 420 m), indicativamente fino alle ore 18.30;
<https://maps.app.goo.gl/E4wPaJZDTqMChoFy8>



- 19.00 trasferimento con auto proprie e cena sociale al Colle Langan (25 minuti in auto da Pigna) all'Agriturismo Il Rifugio; <https://maps.app.goo.gl/VgLjdAaR7pBBNTFa7>
- 21.00 trasferimento con auto proprie al punto di osservazione delle falene attratte con le luci artificiali al Colle Langan, nel punto bianco/rosso/bianco sulla carta (1145 m), indicativamente fino alle ore 24, allestimento e smontaggio inclusi;
<https://maps.app.goo.gl/wGX8Mqwwne5MP8j66>



Domenica 29 giugno:

- 09.30 escursione diurna sul tracciato bianco/rosso (1550 m – 1870 m, “sentiero delle farfalle”), indicativamente dalle ore 9 alle ore 16; partenza dal Colle Melosa <https://maps.app.goo.gl/EE42J3qi2kyifPJM9> verso il Rifugio Grai, il ritorno tramite lo stesso percorso in senso inverso o, in alternativa, sulla carrozzabile sterrata rossa, molto più lunga;



L'utilizzo della Sala Consiliare è gentilmente offerto dal Comune di Pigna, che ringraziamo fin da ora. L'evento è patrocinato, oltre che dal Comune di Pigna, dal Parco Alpi Liguri e dalla Regione Liguria (quest'ultimo patrocinio in corso di perfezionamento).



Ulteriori aggiornamenti e variazioni di questo programma vi verranno comunicati nel seguito, sempre per e-mail alla mailing list dei soci di ALI.

Per qualunque dubbio, richiesta di informazioni o per comunicazioni con gli organizzatori dell'evento (**Maria Giovanna Casanova**, **Matteo Serafini**, **Simona Bonelli** e **Paolo Mazzei**), vi chiediamo di contattarci all'indirizzo e-mail di ALI:

info@lepidoptera.life

Iscrizione all'evento

L'iscrizione va effettuata, come già detto nell'introduzione, on-line sul sito web dell'Associazione:

<https://www.lepidoptera.life/iscrizione-incontrali-2025/>

Se siete già sicuri di partecipare, anche se non avete ancora le idee chiare sulla possibilità di presentare una comunicazione orale o un poster, vi chiediamo per favore di iscrivervi il prima possibile, per facilitarci gli aspetti organizzativi, e vi suggeriamo di prenotare fin da ora per le notti di permanenza a Pigna e dintorni (trovate qui sotto alcuni suggerimenti di strutture ricettive), dato che la fine di giugno è già stagione turistica e si corre il rischio che, aspettando troppo, sia già tutto occupato.

Potrete eventualmente specificare poi tipologia, titolo, autori e abstract del vostro intervento, facendo un'ulteriore iscrizione, ripetendo le vostre generalità e specificando i dettagli del vostro contributo. Tenete comunque presente che le comunicazioni in Sala Consiliare si terranno solo il venerdì pomeriggio e il sabato mattina, e quindi i tempi disponibili saranno limitati: **l'accettazione dei singoli contributi sarà effettuata fino al riempimento dei tempi previsti**, in base all'ordine di data in cui è stata scelta, nel modulo di iscrizione all'evento, l'opzione **Intendo partecipare con un contributo (comunicazione orale o poster) alle sessioni scientifico/divulgative**. Se intendete presentare qualcosa ma non avete ancora pronto il titolo e i contenuti, scegliete solo l'opzione **Intendo partecipare** eccetera, che varrà come prenotazione.

È consentita la partecipazione di un congiunto stretto (genitore, partner, figlia/o, sorella/fratello, ...) non iscritto all'Associazione, ma non di amici e conoscenti non iscritti: questi ultimi, per partecipare, dovranno iscriversi ad ALI: <https://www.lepidoptera.life/iscrizioni/>

Strutture ricettive

A Pigna:

La Casa Rosa - B&B – Maison d'Hotes. Piazza XX Settembre 35, Pigna. Referente: **Marisa**. 5 doppie di cui 2 con possibilità di letti singoli. **Indicare sconto SOCI ALI.**

<https://www.bebcasarosa.com/it/> . bebcasarosa@gmail.com .

+39 347 5227 119 - <https://maps.app.goo.gl/aTv9im6NqWf75SYC8>

Sul Ponte. Via San Rocco 103, Pigna. Referente: **Fiorella**. 6 doppie tutte con possibilità 2 letti singoli x camera. **Indicare sconto SOCI ALI.** <https://www.sul-ponte.it/> . info@sul-ponte.it .

+39 340 4642 038 - +39 348 3839 427 - +39 0184 241 216 -

<https://maps.app.goo.gl/ndyZwpDrpnGfnNAK8>

B&B Via col Tempo. Via Colla 17, Pigna. Referente: **Nadia**. 4 singole + 3 doppie. **Indicare sconto SOCI ALI.** <http://www.viacoltempo.it/> . nadia.ughetto@gmail.com .

+39 333 3065 878 - +39 348 3839 427 - <https://maps.app.goo.gl/aZMhBjpC41hTLJk6>

La Paramira. Vicolo Casai 7, Pigna. Referente: **Elisa**. 2 doppie. **No sconto SOCI ALI.**

<https://www.guestreservations.com/la-paramira/booking> . laparamira@gmail.com .

+39 340 3846 984 - <https://maps.app.goo.gl/aun7x9c9S6WL6qVz8>

Casa vacanze L'Ortensia. Corso de Sonnaz 24, Pigna. Referente: **Flavia**. 1 doppia. **Indicare sconto SOCI ALI.** <http://lortensia.alloggio-italia.it/> . +39 388 0443 866 - <https://maps.app.goo.gl/Djt5fkS8vsos7tsPA>

Casa vacanze Le gemme di Pigna. Via San Rocco, 53, Pigna. Referente: **Bettina**. 1 doppia + 2 singole. **Indicare sconto SOCI ALI.** https://www.facebook.com/story.php?story_fbid=2203320073059594&id=540094502715501 . legemme@aol.com . +39 333 8669 323 - <https://maps.app.goo.gl/33TJFvLCx5kLDFio8>

Casa Blu. Via Carriera Piana, Pigna. Referente: **Fabrizio** (contattare direttamente il proprietario, il link solo per visualizzare). 2 doppie + 2 divani letto. **No sconto SOCI ALI.** <https://www.airbnb.it/rooms/1107967921166046566> . +39 335 6753 140 - <https://maps.app.goo.gl/tohTbZxTiHPi6Yax8>

B&B Sax e Rosa. Via Carriera Piana 62, Pigna. Referente **Massimo** (chiamare Massimo a nome Maria Giovanna). 1 doppia. **No sconto SOCI ALI.** <https://www.facebook.com/sax.and.rosa> . sax.and.rosa@gmail.com . +39 349 1577 263 - <https://maps.app.goo.gl/XChGAKKW837t4Ws7>

La Casetta di Ste. Corso de Sonnaz 18, Pigna. Referente: **Stefania**. 2 camere doppie + 1 divano-letto. **No sconto SOCI ALI.** <https://www.rentbyowner.com/property/la-casetta-di-ste/BC-8789361> . <https://maps.app.goo.gl/rfTeABg1gUuQ7obWA>

Fuori Pigna:

Camping Delle Rose, Isolabona (6 km – 10 minuti in auto - da Pigna). Referente: **Roberta**. Varie mobilhome. 20% su prezzo listino: comunicare su WA e specificare “convenzione MariaGiovanna – Soci ALI”. <https://www.campingdellerose.eu/> . info@campingdellerose.eu . +39 0184 1958 311 (WhatsApp), +39 0184 208 130 - <https://maps.app.goo.gl/WHva9f6itqt9LdZ57>

B&B Le Gemme, via Castello 2, Dolceacqua (12 km – 15 minuti in auto - da Pigna). Referente: **Bettina**. 2 suites 4 posti + 1 doppia. **Indicare sconto SOCI ALI.** <https://le-gemme.it/> . legemme@aol.com . +39 333 8669 323 - <https://maps.app.goo.gl/DpDLJpxo29gG1tCg9>

Casa Vacanze Dolceacqua – Affitta Camere Dolceacqua. Dolceacqua (12 km – 15 minuti in auto - da Pigna). Referente: **Monica**. 12 doppie in 3 case vacanza + 2 camere B&B. **Indicare sconto SOCI ALI.** <https://www.dussaiga.it/> . info@dussaiga.it . +39 338 7055 820

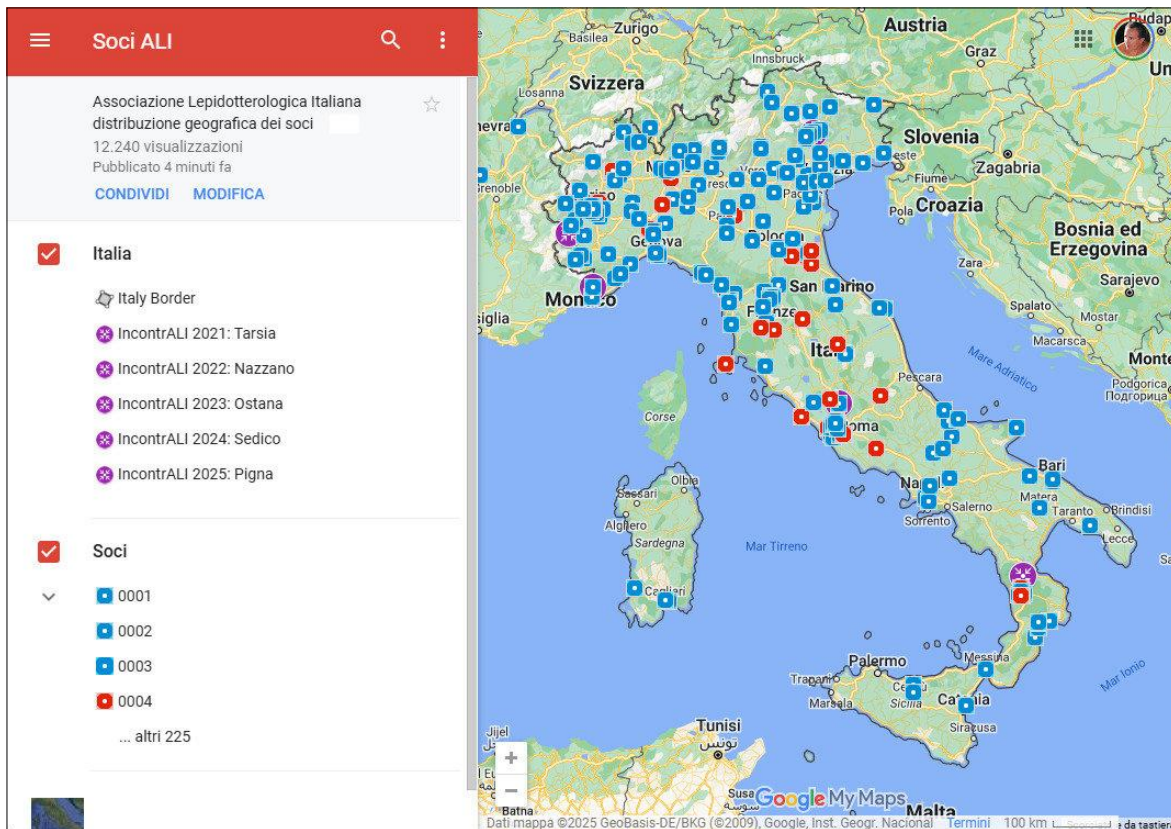
Dolceacqua vari. Dolceacqua (12 km – 15 minuti in auto - da Pigna). Referente: **Jamila**. 7 posti letto in varie strutture indipendenti. **Indicare sconto SOCI ALI.** +39 338 2584 625

Conclusioni

Non prevediamo più, come già avvenuto l'anno scorso al riuscitissimo incontro sulle Dolomiti Bellunesi, la partecipazione da remoto: si limiterebbe alle due sessioni di comunicazione, che quest'anno cercheremo comunque di registrare in audio e video, e non riprenderebbe per forza di cose né le escursioni diurne e notturne né i momenti conviviali, che sono proprio gli aspetti che rendono unico un incontro fisico come questo, in presenza, dei soci di un'associazione come la nostra.

Quindi: fate un piccolo – o un grande... - sforzo per venire, e vedrete che ne sarà valsa la pena.

Mappa dei Soci di ALI ad inizio febbraio 2025 (sono fuori quadro e quindi non visibili due soci in Inghilterra, uno in Polonia e uno in Francia):



Mappa di tutti gli **IncontrALI** dalla costituzione dell'Associazione:

